

- Si consiglia di usare il sistema quando la temperatura ambiente è tra i 12 e i 30 gradi.
- Non togliere mai il tubo di distribuzione della birra dal fusto quando è sotto pressione. Se vuoi cambiare il fusto prima che sia finito, rimuovilo con il tubo di distribuzione inserito e poi fai uscire tutta la birra rimasta.
- Quando una capsula di CO2 è inserita nella macchina, chiudi il coperchio solo se il fusto è inserito o se il controllo di pressione è posizionato su 0, altrimenti tutto il contenuto della capsula riempirà il sistema.
- Non utilizzare mai fusti danneggiati o sformati.
- La garanzia vale un anno dalla data d'acquisto riportata sullo scontrino fiscale, che devi conservare. La garanzia non è valida se l'apparecchio è utilizzato in maniera impropria, in caso di non osservanza delle istruzioni, danni o tentate riparazioni da parte di terzi.

CONSIGLI PER L'UTILIZZO DELLE CAPSULE DI CO2:

Le capsule di CO2 sono sotto pressione, protegetele da fonti di calore, da luce solare diretta e temperature oltre i 50 gradi. Conservale in luogo fresco e asciutto.

Le capsule di anidride carbonica funzionano al meglio quando sono a temperatura ambiente.

Non lasciare che i bambini giochino con le capsule di CO2.

Non modificare le capsule in nessun modo.

Non toccare e non usare capsule ghiacciate.

Utilizza solo le capsule di CO2 da 16 grammi di BierMaxx. Non possiamo garantire il sistema se utilizzi altri tipi di capsule.

Getta le capsule solo quando sono vuote e non gettarle mai nel fuoco. Per lo smaltimento vai alla sezione "smaltimento" di questo manuale.

PER NUOVE CAPSULE DI CO2 chiama il nostro servizio consumatori al numero 899234565 (al costo di 0,25 Euro al minuto) da lunedì a venerdì, dalle 9 alle 17.

MONTAGGIO:

Attenzione: Rimuovi sempre la spina dalla presa di corrente quando assembli o smonti l'apparecchio.

1 Togli BierMaxx dalla scatola

2 Metti BierMaxx su un piano stabile e non scivoloso. Fai attenzione ad avere almeno 10 cm di spazio per ogni lato, per garantire una buona ventilazione e quindi un funzionamento ottimale.

3 Sistema il vassoio, comprensivo di griglia raccogli-gocce, fissandolo alla scanalatura, situata in basso, alla base dell'apparecchio.

4 Avvita la baionetta sotto l'unità rubinetto.

5 Fissa la maniglia al rubinetto. Fai attenzione che la maniglia sia posizionata in modo che il buco nella parte inferiore entri esattamente nella sede della parte superiore del rubinetto.

6 Pulisci l'unità rubinetto come descritto nel manuale di istruzioni sotto la sezione: "norme di pulizia".

7 Fai attenzione che l'interruttore principale sulle retro del sistema sia su "0" e che la spina della corrente sia inserita nella presa.

8 Porta l'interruttore principale su "1".

9 Guarda se il LED è illuminato per verificare se il sistema si sia acceso correttamente.

PREPARAZIONE:

1. Compra il fusto di birra da 5 litri che preferisci (ad eccezione di Heineken, che utilizza una diversa tecnologia). Se il fusto ha subito movimenti bruschi, per esempio durante il trasporto, agitando, devi lasciarlo riposare prima dell'utilizzo.

2. Raffredda in anticipo il fusto. La temperatura ottimale è intorno ai 6-8 °C. Se il fusto è troppo caldo, la birra potrebbe non risultare molto fresca e potrebbe formarsi una forte schiuma. Per raffreddare il fusto di birra con il sistema inseriscilo nell'apparecchio e metti in funzione BierMaxx un giorno prima dell'utilizzo. Se la temperatura

del fusto è di 23 gradi dovrai attendere approssimativamente 16 ore prima di spillare il primo bicchiere di birra.

Si consiglia di avere sempre in frigorifero un fusto di scorta, per non rimanere senza improvvisamente.

Non mettere mai i fusti di birra nel congelatore, potrebbero scoppiare. Inoltre abbassare la temperatura del fusto in maniera troppo rapida può causare una perdita di sapore della birra.

3. A seconda del tipo di fusto utilizzato, può essere necessario l'utilizzo della pinza per togliere il tappo e l'inserimento dell'adattatore universale, entrambi in dotazione.

Prima di inserire un fusto controlla sempre la data di scadenza. Fai attenzione che la parte superiore del fusto non abbia ammaccature evidenti in modo che il sistema di aggancio dell'unità rubinetto funzioni in maniera corretta.

3.1 *Tappo in gomma:* facile da aprire, non necessita né della pinza né dell'adattatore universale.

3.2 *Tappo misto:* non è immediatamente riconoscibile. Ma solo dopo l'acquisto, al momento dell'apertura. Questo tappo è stato concepito per far uscire prima l'aria e poi essere aperto strappando la parte superiore. Dopo aver rimosso il copritappo puoi inserire la baionetta come illustrato nel punto 4. Non è necessario l'utilizzo della pinza né dell'adattatore universale.

3.3 *Tappo a ventilazione:* con il tappo a ventilazione, il copritappo deve essere rimosso come nel caso del tappo misto. Una volta verificato che si tratti di un tappo a ventilazione, dovrai utilizzare gli strumenti in dotazione come spiegato di seguito.

3.4 *Tappo ventilazione in plastica:* è riconoscibile, come il tappo in gomma, subito al momento dell'acquisto del fusto. IL tappo a ventilazione in plastica può essere bucato solo con l'aiuto degli strumenti forniti. Per questa ragione togli il copritappo e segui le istruzioni per rendere operativo il sistema. Per rompere il sigillo del tappo, metti la pinza sotto l'anello sigillato e premi energicamente sui manici della pinza, fino a quando il tappo non si rompe interamente in 2.

Qualora le parti del sigillo dovessero cadere nel fusto non modificano il gusto della birra e non sono pericolose per la salute.

Una volta tolto il sigillo del tappo applica ai lati del foro del fusto uno degli adattatori universali inclusi nella confezione e continua come segue.

Non gettare l'adattatore universale quando butti il fusto vuoto. Toglilo e dopo averlo lavato con acqua tiepida e detersivo conservalo per il prossimo fusto. Puoi estrarlo facilmente: con una mano, stringilo intorno l'anello di gomma e tiralo verso di te, con l'altra tieni il fusto in modo che non cada.

4. Prendi il rubinetto e applicalo sopra al fusto, che dovrebbe aver riposato per almeno un'ora, così da non avere fuoriuscite di birra quando lo si buca. Bagna la baionetta e posizionala sotto l'unità del rubinetto. Ora posiziona l'unità del rubinetto direttamente sopra l'adattatore universale, spingi forte e lentamente verso il basso con una mano, mentre con l'altra indirizzi la baionetta verso il foro del fusto. Appena l'unità rubinetto è posizionata su entrambi i lati del della parte superiore del fusto sentirai un click, che indica che è pronta per l'uso. Dopo che hai bucato il fusto, la birra rimane buona da bere per approssimativamente 14 giorni, se hai inserito il fusto nel sistema, se questo viene mantenuto in funzione e se c'è una capsula di CO2 completamente piena.

5. Apri il coperchio del sistema premendo il pulsante.

6. Inserisci il fusto e l'unità rubinetto nel serbatoio refrigerante del sistema, utilizzando l'apposita maniglia dell'unità del rubinetto.

7. Inserisci la parte finale dell'unità rubinetto nella valvola di erogazione del CO2. Attenzione: non inserire mai liquidi nella valvola di erogazione del CO2

8. Chiudi il coperchio del sistema fino a sentire un click. Questo apre la valvola di erogazione del CO2.

9. Apri il coprivano della capsula di CO2 tirando l'aletta verso il

basso. L'alloggio della capsula di CO2 scivolerà automaticamente fuori dal sistema

10. Svita il tubo di protezione della capsula di CO2.

11. Inserisci la capsula di CO2 da 16 gr all'interno del tubo di protezione. Attenzione: quando una capsula di CO2 è inserita nell'apparecchio, chiudi il coperchio solo se il fusto è inserito o se il controllo di pressione è posizionato su 0, altrimenti tutto il contenuto della capsula verrà immesso nel sistema.

12. Avvita il copricapsula nella sua sede. A questo punto la capsula è aperta. Chiudi il coperchio spingendolo verso l'apparecchio e poi fermalo tirandolo verso l'alto.

13. Scegli la pressione appropriata per il tipo di birra che preferisci con l'aiuto della manopola di regolazione. Ad ogni tipo e marca di birra si abbina un diverso livello ottimale di CO2 di spillaggio. Ti consigliamo di regolarne la pressione (pressione di saturazione) per garantire la qualità della birra che hai scelto in termini di schiuma e gasatura. Il cambio di pressione non avviene immediatamente dalla regolazione, ma dopo un po' di tempo. La tabella seguente fornisce i livelli di regolazione del CO2 più adatti ad alcuni tipi di birre.

TABELLA DI PRESSIONE DELLA BIRRA

Tipo di birra *Livello di co2* *Pressione necessaria a 5°C* *Regolazione*

Pils, Kolsch, Altbier	Circa 0,5	Circa 0,8 - 0,9	I
Birra scura molto fermentata	Circa 0,6 - 0,8	Circa 1,2 - 1,8	II

LA BIRRA E' SERVITA!

Prima di spegnere l'apparecchio fai sempre attenzione che non ci sia il fusto da 5 Litri ancora inserito nel sistema altrimenti la birra si riscalderà e perderà la sua freschezza e bontà.

Consigli per versare la birra nel bicchiere:

Tieni il bicchiere inclinato sotto il rubinetto ma non lasciare che la punta del rubinetto tocchi il bicchiere perché potrebbe modificare la schiuma.

Curiosità: cambiando l'angolazione del bicchiere rispetto all'apparecchio è possibile modificare il quantitativo di schiuma desiderato.

Apri il rubinetto tirando la maniglia verso di te.

Attenzione: Se il rubinetto non è aperto completamente la birra può diventare molto schiumosa, perché non riesce a uscire in maniera costante.

Il meccanismo del rubinetto si blocca quando la maniglia è completamente aperta, così puoi tenere il bicchiere con entrambe le mani.

Lascia che la birra scorra nel bicchiere e gradualmente rialza il bicchiere fino a quando non è perfettamente diritto.

Appena la schiuma arriva la bordo del bicchiere chiudi il rubinetto spingendo la maniglia in avanti.

Metti il bicchiere sopra il vano raccogli gocce e aspetta (approssimativamente 1 minuto) affinché la schiuma prenda consistenza. Fai attenzione che il bicchiere non sia esattamente sotto il rubinetto, in modo che non cadano gocce sulla schiuma.

SMONTAGGIO:

Per pulire il sistema o inserire un altro fusto è importante togliere l'unità rubinetto nel seguente modo:

1. Quando il fusto da 5L è vuoto, togli la capsula di CO2 dalla sua sede aprendo il coperchio e svitando il copri capsula.

Nota: una piccola parte di CO2 residua potrebbe essere rimasta all'interno della capsula, si libererà automaticamente e tu sentirai un leggero fischio, non c'è alcun pericolo.

Per evitare lo scaricamento accidentale della capsula di CO2 (chiudendo il coperchio della sede della capsula senza che sia stato inserito un fusto da 5L), ti consigliamo di mettere una nuova capsula solo quando sei pronto ad inserire un nuovo fusto.

2. Premi il bottone e apri il coperchio

3. Rimuovi la parte finale dell'unità rubinetto dalla valvola di rilascio del CO2 e estrai il fusto assieme al rubinetto tenendolo per la maniglia.

CONSIGLIO: la guarnizione in silicone è soggetta ad usura. Se noti un consumo eccessivo di Co2 cambia la guarnizione con quella fornita nella scatola..

4. Rilascia i ganci che tengono uniti l'unità rubinetto al fusto e rimuovi l'unità rubinetto dal fusto.

L'unità rubinetto ora può essere lavata come spiegato nella sezione "norme di pulizia" per poi essere inserita nuovamente in un nuovo fusto come spiegato nella sezione "preparazione".

Non togliere mai l'unità rubinetto dal fusto quando è ancora sotto pressione. Se vuoi cambiare il fusto prima che sia completamente vuoto, togli insieme l'unità rubinetto e il fusto dal sistema e mettilo in un posto dove la birra possa fuoriuscire in un contenitore. Utilizza il rubinetto fino a quando non c'è più birra nel fusto.

NORME DI PULIZIA:

Non utilizzare mai spugne ruvide, forti agenti abrasivi, acetone, acido, aceto o cose simili per la pulizia.

Quando e cosa pulire:

- 1) Dopo ogni utilizzo si consiglia di pulire la base, il vassoio raccogli-gocce e la parte finale del rubinetto.
- 2) Se non hai utilizzato BierMaxx per parecchi giorni ti consigliamo di pulire il tubo del rubinetto.
- 3) Ogni volta che finisci un fusto lava l'unità rubinetto con la base il vassoio raccogli gocce e il tubo.

Ecco qui di seguito le modalità di pulizia di ogni singolo elemento:

Base e vassoio raccogli-gocce: dovrebbero essere lavati dopo ogni utilizzo per la massima igiene. Per lavarli rimuovi la base e il vassoio dall'apparecchio e fai uscire la birra che hanno raccolto. Poi sciacqua entrambe le parti con acqua calda e un po' di detersivo se necessario. Puoi lavare il vassoio raccogli gocce in lavastoviglie ma non la base.

Parte finale del rubinetto: Rimuovi la copertura che si trova nella parte inferiore del rubinetto e sfilala. Lavalo facendogli passare dentro acqua tiepida.

Tube del rubinetto: Puoi aggiungere un detersivo delicato all'acqua per aumentare l'effetto pulente. In questo caso ricordati di sciacquare il tubo solo con acqua per evitare che residui di detersivo modifichino il sapore o la schiuma.

Ti consigliamo di utilizzare lo strumento di pulizia del rubinetto (a pompetta), come segue:

- Metti il tubo in una posizione tale che qualsiasi liquido possa passare ed uscire durante la pulizia.
 - Infila semplicemente la punta della pompetta nel tubo dalla parte indicata dalla freccia e metti l'altro capo in recipiente contenente acqua calda.
 - Lava il tubo internamente schiacciando forte e ripetutamente la pompetta.
 - Metti nuovamente il tubo al suo posto e richiudi il coperchio.
- Consigliamo di gettare il primo dito di birra spillato dopo questa operazione di pulizia, perché potrebbe contenere residui d'acqua. A questo punto l'apparecchio è pronto a spillare la birra nel modo ottimale

Pulizia delle altre parti: Pulisci il contenitore refrigerante e le parti esterne con un panno morbido e del detersivo delicato.

Prima di pulire il sistema accertati di aver staccato la spina e non immergelo mai in acqua.

Il contenitore refrigerante non può essere riempito con liquidi. per-

ché potrebbero danneggiare l'apparecchio permanentemente.

SMALTIMENTO VECCHI APPARECCHI:

Prendi nota delle seguenti indicazioni se intendi smaltire il tuo apparecchio:

- Non gettare il sistema nella spazzatura
- Rendi il sistema inutilizzabile staccandolo dalla presa e in seguito informati per il riciclaggio delle varie parti, guarda le etichette sull'apparecchio e anche le istruzioni.
- Gli elementi usati per il raffreddamento devono essere smaltiti secondo le leggi dei rispettivi paesi.
- Riciclare i materiali e smaltire i suoi elementi aiuta a proteggere l'ambiente. Per maggiori informazioni chiedi all'ufficio rifiuti o riciclo della tua città.

SOLUZIONI AI POSSIBILI PROBLEMI:

P: Problema

C: Causa possibile
S: Soluzione

P: L'apparecchio non si accende

C: La presa non è inserita bene/ l'interruttore generale è su "0".
S: Inserisci bene la presa /posizione l'interruttore generale su "1"

P: Non esce birra

C:
- Il fusto da 5L è vuoto
- La capsula di CO2 è vuota
- La baionetta per il fusto non è stata montata/ il fusto non è stato bucato correttamente
- Il sistema di aggancio dell'unità rubinetto non è inserita correttamente.
S:
- Inserirne uno nuovo
- Inserirne una nuova
- Avvita la baionetta sull'unità rubinetto/ buca il fusto correttamente
- Inseriscilo correttamente

P: C'è troppa schiuma quando verso la birra

C:
- Il fusto da 5 L non è abbastanza freddo
- Il fusto da 5 L è stato agitato
- La birra non scorre in maniera corretta dal rubinetto.
- Il bicchiere tocca il rubinetto quando versi la birra.
- Il bicchiere è diritto quando versi la birra
- La pressione del CO2 nel fusto è troppo alta
S:
- Raffredda il fusto più a lungo
- Lascia riposare il fusto più a lungo
- Apri completamente il rubinetto
- Tieni il bicchiere più lontano dal rubinetto.
- Inclina il bicchiere in modo che la birra scivoli sul bordo.
- Gira la manopola di regolazione della pressione in senso antiorario

P: C'è troppa poca schiuma quando verso la birra

C:
- La pressione del CO2 nel fusto è troppo bassa
- La birra è troppo fredda
- Il bicchiere è sporco con macchie di unto o residui di detersivo
- Il bicchiere è troppo caldo
- Il bicchiere è troppo asciutto
S:
- Gira la manopola di regolazione della pressione in senso orario
- Lascia il fusto dentro l'apparecchio per un pò.
- La temperatura si normalizzerà automaticamente
- Pulisci accuratamente il bicchiere e poi risciaqua con acqua fredda
- Lava in bicchiere in acqua fredda
- Lava il bicchiere in acqua fredda

P: La birra è ferma

C:
- La birra è fredda
- Il tubo della birra non è pulito
- La birra è stata messa in un congelatore
S:
- Lascia il fusto dentro l'apparecchio per un pò.
- La temperatura si normalizzerà automaticamente
- Pulisci l'unità rubinetto
- Usa un fusto raffreddato correttamente

P: La birra è troppo calda

C:
- Il fusto non è stato raffreddato abbastanza
- La griglia di ventilazione è coperta/ non c'è abbastanza spazio attorno all'apparecchio
S:
- Raffredda il fusto più a lungo
- Libera la griglia di ventilazione/metti l'apparecchio in un luogo dove abbia almeno 10 cm per lato di spazio libero

P: La birra è poco frizzante

C:
- La pressione del CO2 nel fusto è troppo bassa.
- La data di scadenza del fusto è stata superata
- Il fusto è stato aperto da troppo tempo
S:
- Gira la manopola di regolazione della pressione in senso antiorario
- Inserisci un nuovo fusto
- Inserisci un nuovo fusto

P: La birra esce troppo lentamente dal rubinetto

C:
- La capsula di CO2 è terminata
- La pressione del CO2 nel fusto è troppo bassa
S:
- Cambia la capsula di CO2
- Gira la manopola di regolazione della pressione in senso orario

P: Il contenitore di raffreddamento è fortemente ghiacciato (un pò di ghiaccio è normale)

C:
- L'apparecchio è situato in un posto umido
- La temperatura intorno è troppo fredda
S:
- Sposta l'apparecchio in un luogo meno umido
- Sposta l'apparecchio in un luogo più caldo

P: L'apparecchio non si chiude

C: L'unità rubinetto non è inserita correttamente ed esce fuori dall'apparecchio
S: Inserisci l'unità rubinetto correttamente

P: È difficile inserire l'unità del rubinetto nel fusto

C: Non hai inumidito la baionetta da inserire nel fusto
S: Inumidisci la baionetta con un pò di acqua fredda

Conosci le altre 1.500 Idee
Utili e Introvabili di D-Mail?

Se tu non dovessi ancora ricevere il catalogo,
puoi richiederlo GRATIS

telefonando al: +39 055-8363040

Visita anche il catalogo completo
on-line

su: www.dmail.it

D-Mail
www.dmail.it

D-MAIL SRL
Via ARETINA 25
50069 SIECI - (FI) - ITALIA
Tel. +39 055-8363040
Fax +39 055-8363057
ASS. TECNICA: TEL. +39 055-4206052
E-MAIL: assist@d-mail.it

147453 - MACCHINA SPILLATRICE PER BIRRA

Gentile consumatore/consumatrice,

congratulations per aver acquistato BierMaxx. Da oggi potrai assaporare una birra fresca, appena spillata come vuoi tu, comodamente a casa tua. Per la birra da utilizzare puoi scegliere tra le differenti marche che producono fusti da 5 litri disponibili sul mercato, (tranne Heineken, che utilizza una tecnologia differente). Per favore, prima del montaggio e utilizzo di BierMaxx leggi attentamente le istruzioni che seguono, che ti illustreranno il sistema, i suoi componenti, il suo funzionamento e le norme di sicurezza. Non ci resta che augurarti freschi e gustosi momenti di relax e divertimento!

Importante: se il sistema è utilizzato da un'altra persona devi passargli anche le istruzioni. Se non farai in questo modo, l'azienda produttrice e gli importatori non saranno ritenuti responsabili per eventuali malfunzionamenti.

VISTO DA VICINO

- 1 Serbatoio di raffreddamento
- 2 Coperchio
- 3 Pulsante per aprire il coperchio
- 4 Contenitore del fusto
- 5 Baionetta da inserire nel fusto
- 6 Parte finale del rubinetto
- 7 Valvola di erogazione del CO2
- 8 Unità del rubinetto
- 9 Maniglia del rubinetto
- 10 Base
- 11 Vassoio raccogli gocce
- 12 Coperchio dello scomparto della capsula di CO2
- 13 Scomparto della capsula di CO2
- 14 Tubo di protezione della capsula CO2
- 15 Copertura del tubo flessibile frontale
- 16 Tubo di ricambio per il rubinetto
- 17 Manopola di regolazione della pressione
- 18 Interruttore generale
- 19 LED indicatore di funzionamento
- 20 Pinza per la rimozione del tappo del fusto
- 21 Adattatore universale
- 22 Strumento di pulizia del rubinetto a pompetta
- 23 Capsula di CO2 da 16 grammi

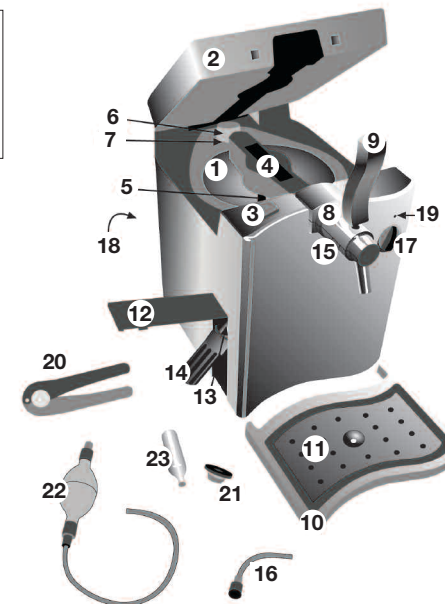
DATI TECNICI:

Voltaggio: 230V AC/50Hz
Potenza: 72 watt
Classe di sicurezza II
Dimensioni: 560mm di lunghezza*260 mm di spessore*450 mm di altezza
Birra: fusto standard da 5 Litri (ad eccezione di Heineken, che utilizza una diversa tecnologia)
Materiale di rivestimento: ABS

NORME DI SICUREZZA

Prima dell'utilizzo e montaggio di BierMaxx leggi e conserva il manuale d'istruzioni e le norme riguardanti la sicurezza.

- Stacca sempre la spina quando il sistema non è in uso.
- Prima di installare o togliere una parte rimuovi sempre la spina dalla presa.
- Se il sistema non funziona bene o è danneggiato staccare immediatamente la presa.



- Per rimuovere la presa tira la spina e non il cavo.
- Prima del lavaggio dell'apparecchio rimuovere la spina dalla corrente.
- Non cambiare il sistema e non cercare di ripararlo da solo.
- Se hai problemi o difficoltà contatta il nostro servizio consumatori.
- Per le riparazioni rivolgiti ed utilizza solo il nostro servizio di riparazione ufficiale, tramite il nostro servizio consumatori, in caso diverso perderai la garanzia.
- Non utilizzare il sistema se non è stato riparato.
- Riparazioni non ufficiali potrebbero essere pericolose.
- Utilizza solo ricambi ed accessori che appartengono al sistema o raccomandati dal distributore.
- Controlla se l'apparecchio ha difetti visibili prima dell'utilizzo. Se danneggiato, l'apparecchio non deve essere utilizzato prima di essere riparato da uno specialista autorizzato dal servizio consumatori BierMaxx.
- Non devi utilizzare il sistema se lo stesso o il cavo di collegamento hanno dei segni evidenti di rottura.
- Non schiacciare, calpestare e piegare i cavi o metterli in contatto con superfici calde.
- Se il cavo elettrico è danneggiato, deve essere sostituito dalla ditta produttrice, o da una persona qualificata per evitare incidenti.
- Il sistema è da utilizzarsi unicamente per uso domestico, non per pubblicità e non per dimostrazioni promozionali.
- BierMaxx, i suoi componenti, i suoi accessori e i suoi sacchetti di plastica non devono essere utilizzati dai bambini ed essere lasciati incustoditi alla loro portata.
- Non posizionare mai BierMaxx e i suoi componenti in vicinanza di fonti di calore (forno o riscaldamento) e non esporre a luce diretta del sole.
- Quando trasporti il sistema fai attenzione a non sollevarlo per il coperchio o il cavo.
- Utilizza il sistema solo quando un appropriato fusto di birra è stato inserito.
- Controlla nei dati tecnici che il voltaggio del sistema sia lo stesso del tuo impianto elettrico.
- Non mettere il sistema vicino o sopra fornelli a gas o elettrici e tienilo lontano da materiali infiammabili.
- Non immergere ne il sistema ne la presa in acqua o altri liquidi, potrebbe essere molto pericoloso.
- Utilizza il sistema solo per l'utilizzo indicato.
- Non utilizzare il sistema all'aperto.
- Non sederti o appoggiarti sopra l'apparecchio.
- Non mettere bicchieri sul coperchio.
- Non coprire lo spazio destinato alla ventilazione, il sistema si potrebbe surriscaldare e quindi funzionare male.